

日本語ボックス「今月の話題」

2024年10月号

読み物教材の原稿を毎月2つ掲載します。学習者のレベルに合わせて、自由にご利用ください。

初級・初中級レベル（本文 508 字）

「都道府県の魅力」

2024年10月13日、「都道府県魅力度ランキング」が発表されました。都道府県魅力度ランキングは、47都道府県それぞれの地域にどのくらい魅力を感じるか、アンケートをして、順位をまとめたものです。毎年1回発表されていて、今年で16回目になりました。

1位に選ばれたのは北海道でした。北海道は日本で一番広くて、おいしい食べ物や観光地が多いです。また、自然が豊かで、他の地域にはない景色が見られます。そして、スキーなどのスポーツも人気です。北海道は、食事も観光もスポーツも、楽しむことがたくさんあるので、1位になったのでしょう。

都道府県魅力度ランキングは、下の順位の県にも注目が集まりますが、順位が低い県には魅力がないのでしょうか。例えば、去年、最下位だった茨城県は、今年は45位で、あまり変わりませんでした。でも、茨城県にもいいところがあります。茨城県はいろいろな野菜の生産地で、干し芋などの加工品もよく知られています。また、筑波山、袋田の滝など自然を楽しめる場所や、ネモフィラという青い花が咲くことで有名な国営ひたち海浜公園もあります。

ランキングをきっかけに、順位だけではわからない都道府県のいろいろな魅力を見つけられるといいですね。

（参考：朝日新聞デジタル 2024年10月、ダイヤモンド・オンライン
2024年10月）

都道府県 魅力

～度 ランキング 発表

それぞれ 地域 感じる

アンケート 順位 まとめる

選ぶ 北海道

観光 ～地 自然 豊か 景色

スキー 人気 食事

楽しむ

注目 集まる

例えば 最下位 茨城県

変わる ところ

生産 干し芋 加工 ～品

筑波山 袋田の滝 場所

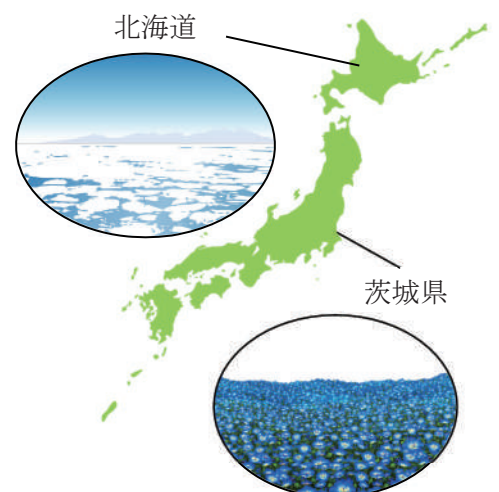
ネモフィラ ～という

国営ひたち海浜公園

きっかけ 見つける

《 設問 》

- Q 1. 「都道府県魅力度ランキング」とは、何ですか。
- Q 2. 北海道はどうして1位になったと考えられますか。
- Q 3. 茨城県の魅力は何ですか。一つ教えてください。



《 調べましょう 》

| | |
|--------|--|
| 名詞 | : 都道府県 魅力 ランキング それぞれ 地域 アンケート 順位 自然 景色 スキー 人気 最下位 ところ 干し芋 場所 ネモフィラ きっかけ |
| 動詞 | : 感じるⅡ まとめるⅡ 選ぶⅠ 楽しむⅠ 集まるⅠ 変わるⅠ 見つけるⅡ |
| 名詞/動詞Ⅲ | : 発表(する) 観光(する) 食事(する) 注目(する) 生産(する) 加工(する) |
| な形容詞 | : 豊か(な) |
| 副詞 | : 例えば |
| その他 | : ~度 ~地 ~品 ~という |
| [固有名詞] | : 北海道 茨城県 筑波山 袋田の滝 国営ひたち海浜公園 |

《 選びましょう 》 【 】の中から正しいことばを選んで () に入れてください。

必要なら形を変えてください。

【 自然 まとめる 選ぶ 地域 感じる 加工 観光 】

- | |
|---------------------------------|
| (1) この () は冬でも暖かく、過ごしやすいです。 |
| (2) 図書館で調べたことを、ノートに () しました。 |
| (3) 来月、初めて北海道に () しに行きます。 |
| (4) 木を () て、椅子を作りました。 |
| (5) 自分で () 服を、母の誕生日にプレゼントしました。 |

《 話しましょう 》

- 1) あなたは、「都道府県魅力度ランキング」を知っていましたか。
- 2) あなたが行ってみたい都道府県はどこですか。それはどうしてですか。
- 3) あなたの国で、人気がある観光地の名前を教えてください。また、それはどんな場所ですか。

中級・上級レベル (本文 609 字)

「東京タワー」

東京タワーは 1958 年に、テレビやラジオ放送の電波を送る電波塔として建てられた。高さは 333 メートルで、2012 年に完成した高さ 634 メートルの東京スカイツリーに次いで、日本で二番目に高い電波塔だ。現在、電波塔としての主な機能は東京スカイツリーに移ったが、緊急時の予備の電波塔としての役目は、現在も残っている。

東京タワーは、日本で代表的な観光地の一つでもあり、東京の街並みが一望できる展望台は国内外の人々に人気の場所だ。展望台の来場者数は、1989 年に 1 億人に達し、2018 年に 1 億 8000 万人、そして 2024 年 9 月 4 日に 1 億 9000 万人を突破し、記念の式典が行われた。本来はもっと早いペースで来場者数が増えると予想されていたが、コロナ禍で観光客が激減したことで、1 億 9000 万人に達するまでに時間がかかったそうだ。

1 億 9000 万人目は、アメリカのシアトルから新婚旅行で訪れた夫婦だった。二人は 5 年前に結婚し日本旅行を計画していたが、コロナウイルスの影響で旅行をあきらめた。そして今回、やっと日本を訪れることができ、東京の景色を見るために展望台に登ったそうだ。式典ではくす玉を割り、二人には記念品や花束などが贈られた。夫のトビーさんはとても驚いたと、笑顔で話した。

東京タワーは年間来場者の約 4 割が外国からの観光客で、10 月 5 日からは外国人観光客にも喜ばれる新しいツアーも始まっている。これからますます東京タワーを訪れる人は増えるだろう。2 億人に達する日は思ったより早いかもしれない。

(参考: 読売新聞 2024 年 9 月、産経新聞 2024 年 9 月)

東京タワー
電波 ～塔 ～として
完成 東京スカイツリー
～に次いで ～番目 現在
主 機能 緊急 予備
役目
代表的 観光 ～地
街並み 一望 展望台
国内外 人々 人気 来場
～者 ～数 達する 突破
記念 式典 本来 ペース
予想 コロナ禍 激減
シアトル 新婚旅行
訪れる 夫婦
コロナウイルス 影響
あきらめる くす玉 割る
花束 贈る トビー 笑顔
年間 約～ ～割
ツアー ますます

《 設問 》

- Q 1. 東京タワーが建てられた目的は何ですか。
- Q 2. 東京タワーの展望台の来場者数が、1 億 9000 万人を突破したのはいつですか。
- Q 3. 1 億 9000 万人突破の記念式典では、どんなことが行われましたか。

《 調べましょう 》

| | |
|-----------|--|
| 名詞 | 電波 <small>でんば</small> 現在 <small>げんざい</small> 緊急 <small>きんきゅう</small> 予備 <small>よび</small> 役目 <small>やくめ</small> 街並み <small>まちなみ</small> 展望台 <small>てんぼうだい</small> 国内外 <small>こくないがい</small> 人々 <small>ひとびと</small> 人気 <small>にんき</small> |
| | 式典 <small>しきてん</small> 本来 <small>ほんらい</small> ペース <small>ペース</small> コロナ禍 <small>コロナか</small> 新婚旅行 <small>しんこんりょこう</small> 夫婦 <small>ふうふ</small> コロナウイルス <small>コロナウイルス</small> くす玉 <small>くすたま</small> |
| | 花束 <small>はなたば</small> 笑顔 <small>えがお</small> 年間 <small>ねんかん</small> ツアー |
| 名詞/動詞 III | 完成 <small>かんせい</small> (する) 機能 <small>きのう</small> (する) 観光 <small>かんこう</small> (する) 一望 <small>いちぼう</small> (する) 来場 <small>らいじょう</small> (する) |
| | 突破 <small>とつぱ</small> (する) 記念 <small>きねん</small> (する) 予想 <small>よそう</small> (する) 激減 <small>げきげん</small> (する) 影響 <small>えいきょう</small> (する) |
| 動詞 | 達する II <small>たつ</small> 訪れる II <small>おとず</small> あきらめる II 割る I <small>わ</small> 贈る I <small>おく</small> |
| な形容詞 | 主 <small>おも</small> (な) 代表的 <small>だいひょうてき</small> (な) |
| 副詞 | ますます |
| その他 | ～塔 <small>とう</small> ～として ～に次いで <small>ついで</small> ～番目 <small>ばんめ</small> ～地 <small>ち</small> ～者 <small>しゃ</small> ～数 <small>すう</small> 約～ <small>やく</small> ～割 <small>わり</small> |
| [固有名詞] | 東京 <small>とうきょう</small> タワー 東京 <small>とうきょう</small> スカイツリー シアトル トビー |

《 選びましょう 》 【 】の中から正しいことばを選んで () に入れてください。

必要なら形を変えてください。

【 影響 割る 予想 対象 あきらめる 達する 】

- (1) 姉は初心者しんしょ者を () にしたパソコン教室に通っている。
- (2) 朝から電車が止まっている () で、駅は混雑している。
- (3) 彼は何度失敗しても () に努力して、ついに夢をかなえた。
- (4) 父が大切にしている花びんを落として () しまった。
- (5) 去年から旅行のために貯金を始めて、先週、目標の金額に () 。

《 話しましょう 》

- 1) この話を読む前に、東京タワーについて知っていたことはありましたか。
- 2) あなたの国で代表的な観光地を教えてください。
- 3) 日本でどんなツアーがあったら参加してみたいですか。



日本語用論学会第27回大会
大会テーマ「語用論、日本語学、逸脱」

今年度のテーマは「語用論、日本語学、逸脱」です。
詳しくは学会ウェブページから。

- 【主催】日本語用論学会
- 【日時】11月30日(土)・12月1日(日)
(詳しい情報は、学会のウェブページから)
- 【費用】以下は、非会員向けの参加費です。
(事前の参加登録をお願いします)
非会員(一般・団体)：3,000円
非会員(大学院生)：2,000円
非会員(学部生)：無料
- 【URL】<https://pragmatics.gr.jp> (学会のウェブページ)
- 【開催形式】対面開催
(一部のプログラムはオンライン配信も予定)
- 【会場】大阪大学大学院人文科学研究科(豊中キャンパス)
(大阪府豊中市待兼山町1-8)
- 【申込方法】Web：上記URL
学会ウェブページに、申込に関する情報を掲載します。

第35回第二言語習得研究会 (JASLA) 全国大会

どなたでもご参加可能です。
詳細は11月初めにホームページに掲載いたします。

- 【主催】第二言語習得研究会 (JASLA)
- 【日時】12月14日(土)・15日(日)
- 【費用】学生3,000円、一般5,000円
(電子予稿集・ジャーナル最新号含む)
- 【URL】<https://jasla.sakura.ne.jp/tournament/>
- 【開催形式】オンライン開催
- 【申込方法】Web：上記URLでご案内いたします。

2024年度 日本語教育史研究会 研究発表会
(オンライン開催)

日本語教育史に関する研究発表、ライトニングトークの発表を行います。

- 【主催】日本語教育史研究会
- 【日時】12月21日(土)午後 ※時間は後日発表
- 【費用】無料
- 【URL】<https://nihongo2020.wixsite.com/nihongo>
- 【開催形式】オンライン開催
- 【申込方法】11月15日頃、プログラムと同時に参加申込Formsを公開予定

* イベント情報及び、
論文・発表者募集情報掲載ご希望の方は、
次のメールアドレスまでお寄せください。
メール：books-2@gobun-ken.jp

実用日本語検定 (J.TEST) と
CEFR・日本語能力試験 (JLPT) の対応表

| 「日本語教育の参照枠」 CEFR ※2 | J.TEST (年6回実施) | JLPT (年2回実施) |
|-------------------------------------|----------------|----------------|
| | レベル | スコア |
| | | 1000点満点 |
| * CEFR C2 * CEFR C1 * CEFR B2 | 特A級 | 930点以上 |
| | A級 | 900点以上 |
| | 準A級 | 850点以上 |
| | B級 | 800点以上 |
| * CEFR B1 * CEFR A2 | 準B級 | 700点以上 |
| | C級 | 600点以上 |
| | | 700点満点 |
| * CEFR A1 | D級 | 500点以上 |
| | E級 | 350点以上 |
| | | 350点満点 |
| | F級 | 250点以上 |
| | G級 | 180点以上 |
| | | N1 *大学入試レベル |
| | | N2 *専門学校入試レベル |
| | | N3 |
| | | N4 *実習生入国レベル |
| | | N5 *日本語学校入学レベル |

※1 JLPTとCEFRの対応関係は、当事務局独自の判断によるものです。

※2 「日本語教育の参照枠」のA1～C2は、CEFRのA1～C2に準拠しています。

CEFR = Common European Framework of Reference for Languages (ヨーロッパ言語共通参照枠)

J.TESTの特徴

年間7万人
が受験

難易度は毎回一定、
受験のチャンスが多い

年6回
実施

成績検索
ができる



無料で
ダウンロード
できる学習素材
が豊富



「記述式問題」があり、
「実用的」かつ「実践的」な
日本語力を測定

聴解試験と読解試験の
得点の比率はそれぞれ50%

※F-Gレベルはすべて選択式問題

無料のWEB
テストで
受験レベルが
確認できる



3種類の試験、
レベルとスコアで
実力を測定



入門レベル～
日本語能力試験
N1以上の日本語力
まで測定可能

一定の点数以上
の方に認定証発行
(随時試験を除く)

A-Cレベル試験
上級者向け、ビジネス関連の問題も出題

D-Eレベル試験
初級者～中級者向け、ビジネス関連の問題も出題

F-Gレベル試験
入門者向け

J.TESTは、入学基準、卒業目標、奨学金、学費一部免除、学期テスト、社員の日本語レベル確認、資格給として給与に反映されるなど、学校や企業などで幅広く活用されています。

J.TESTホームページ



<https://j-test.jp>

J.TEST情報



<https://j-test.jp/newjtest>

実施要項・年間予定



<https://j-test.jp/newjtest/schedule>

無料のWEBテスト



<https://j-test.jp/webtest>

平素は日本語ブックスをご利用いただき、誠にありがとうございます。
日本語ブックスでは、ホームページや SNS など、情報を発信しております。
ぜひご覧ください。

日本語ブックス東京店 X(エックス)

日本語ブックス大阪店 X(エックス)

日本語ブックス大阪店 ブログ



@nihongobooksjp



@nihongobooksjp2



<https://books-osaka.jimdo.com/>



〒136-0071

東京都江東区亀戸 1-42-18 日高ビル1F

TEL : 0120-776-713 FAX : 0120-776-714

JR 総武線亀戸駅から徒歩 5分

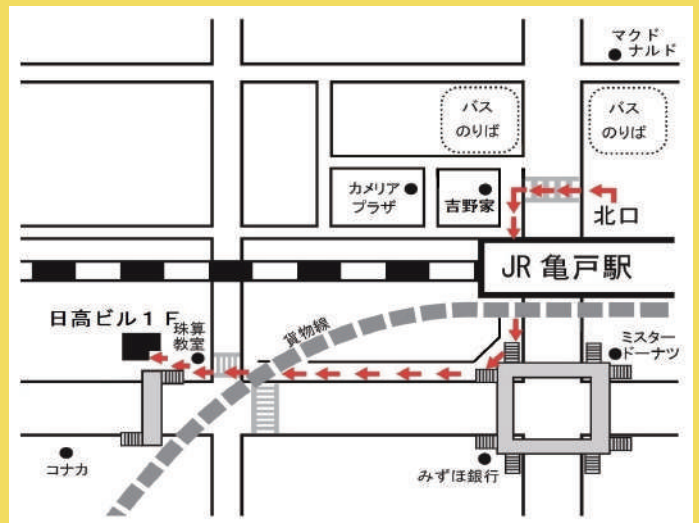
ご注文は発送センターへ

TEL : 0120-776-713 FAX : 0120-776-714

日本語ブックス 東京・亀戸店

◆ 営業日：月～金 10:00～17:30

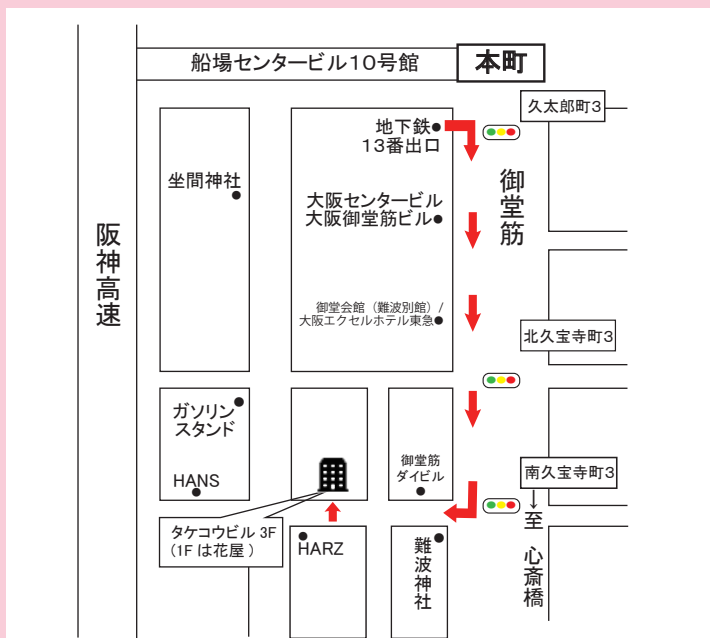
◆ 休業日：土日・祝日・夏季休業・年末年始



日本語ブックス 大阪・本町店

◆ 営業日：月～金 13:30～17:30

◆ 休業日：土日・祝日・夏季休業・年末年始



〒541-0058

大阪府大阪市中央区南久宝寺町 4-4-5 タケコビル 3F

TEL : 0120-664-724 FAX : 0120-664-725

地下鉄『本町』または『心斎橋』駅から徒歩6分

『本町』からは御堂会館を通り、難波神社手前を右折。1Fは花屋。