

## 日本語ブックス「今月の話題」

2022年12月号

読み物教材の原稿を毎月2つ掲載します。学習者のレベルに合わせて、自由にご利用ください。

### 初級・初中級レベル（本文 422 字）

#### 「ななつ星 in 九州」

「ななつ星 in 九州」は列車の名前で、九州の7つの県を走っています。ホテルのように泊まることができる列車です。一泊二日と三泊四日のコースがあって、九州のいろいろなところを旅行することができます。

「ななつ星 in 九州」は2013年から運行を始めました。9年目の2022年10月、7つの車両のうち、2つの車両に新しい場所が作られました。例えば、乗客同士が交流をするところや、乗務員がたてた九州のお茶を飲むことができる茶室ができました。また、九州の伝統的な物を売っている店なども作られました。そして、客室の数が14室から10室になって、乗ることができる人数が30人から20人になりました。今までより、一人一人の乗客の希望に合わせたサービスをするために人数を少なくしました。

料金は一番安いコースで、一人65万円です。とても高いですが大変人気があって、2023年の3月までは予約がいっぱいだそうです。もしいつか乗ることができたら、九州のきれいな景色を見たり、おいしい料理を食べたりしたいです。

(参考：マイナビニュース 2022年10月、  
JR九州「ななつ星 in 九州」ホームページ)

ななつ星 in 九州  
列車 九州 県  
泊まる ～泊 コース  
ところ  
運行 始める ～目  
車両 場所 例えば 乗客  
同士 交流 乗務 ～員  
たてる 茶室 伝統 ～的  
客室 数 ～室 人数  
希望 合わせる  
サービス  
料金 ～円 人気  
予約 いっぱい もし  
景色

#### 《 設問 》

- Q 1. 「ななつ星 in 九州」はどこを走る列車ですか。
- Q 2. 新しい「ななつ星 in 九州」にはどんな場所ができましたか。1つ答えてください。
- Q 3. どうして乗ることができる人数を20人にしましたか。

《 調べましょう 》

- 名詞 : 列車 県 コース ところ 車両 場所 乗客 同士 茶室 伝統 客室  
数 人数 料金 人気 景色
- 動詞 : 泊まる I 始める II たてる II 合わせる II
- 名詞/動詞 III : 運行 (する) 交流 (する) 乗務 (する) 希望 (する)  
サービス (する) 予約 (する)
- な形容詞 : いっぱい (な)
- 副詞 : 例えば もし
- その他 : ~ 泊 ~目 ~員 ~的 ~室 ~円
- [固有名詞] : 七つ星 in 九州 九州

《 選びましょう 》 【 】の中から正しいことばを選んで ( ) に入れてください。

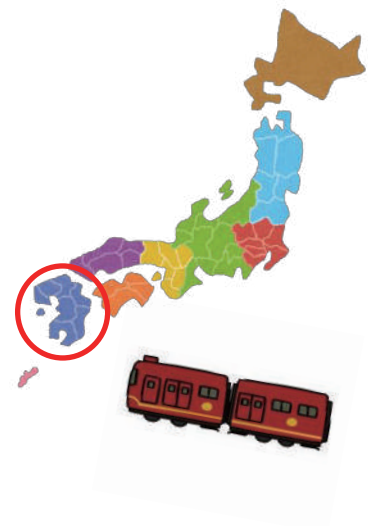
必要なら形を変えてください。

【 予約 始める 交流 泊まる 景色 料金 人気 】

- (1) 私は日本で一番高い旅館に ( ) みたいです。
- (2) この店は、きれいな ( ) を見ながらおいしい料理が食べられます。
- (3) インターネットで旅行の ( ) をするつもりです。
- (4) 私は高校生の時、英語の勉強を ( ) 。
- (5) 毎月のスマートフォンの ( ) は、5000 円ぐらいです。

《 話しましょう 》

- 1) 「七つ星 in 九州」に乗ってみたいです。それはどうしてですか。
- 2) 列車の中に、どんな場所やサービスがあったらいいと思いますか。
- 3) 旅行するなら、日本のどこへ行ってみたいです。そこで何をしたいですか。



## 中級・上級レベル (本文 714 字)

### 「給与のデジタル払い」

厚生労働省は11月28日、労働基準法についての省令を公布し、2023年4月から「給与のデジタル払い」が解禁されることとなった。給与のデジタル払いとは、スマートフォンの決済アプリなどが直接使えるデジタルマネーで給与が支払われることだ。従業員の同意が得られた場合、企業はデジタルマネー専用の口座に支払うことができる。これまで法律によって、給与の支払いは、現金での支払いか、銀行振込のいずれかでしなげなければならない。今回の改正によって、新たに給与のデジタル払いが加わった。

QRコード決済など、スマートフォンでデジタルマネーを使うためには、銀行口座やクレジットカードから必要金額を一度移す(=チャージする)手間があった。今後は、デジタルマネー専用の口座から直接利用できるようになる。

デジタル払いの利便性と安全性を図るため、デジタルマネーの業者にはいくつかの条件が課せられている。少なくとも毎月1回は手数料なく、デジタルマネーをATMなどで現金として引き出せることや、業者が破綻してもデジタル口座の残高全額(現在の予定では上限100万円)を保証することなどが挙げられている。

給与のデジタル払いの実施に対して、デジタルマネーが使用できる場所が限られることや、決済アプリの障害を懸念する声も聞かれる。

給与のデジタル払いについての詳細は、今後順次発表される。デジタルマネー業者の認可やデジタルマネー専用の口座の開設についてもまだ確定されていない。このため実際に運用されるのは、早くても来年後半だと言われている。

今回の給与のデジタル払いの解禁で、社会のデジタル化とキャッシュレス化がより促進され、多くの人にとって利用しやすい制度になることを期待したい。

(参考: NHK NEWS WEB 2022年10月、日本経済新聞11月)

### 《 設問 》

Q 1. 給与のデジタル払いとは、何のことですか。

Q 2. デジタルマネーの業者にはどんな条件が課せられていますか。一つ答えてください。

Q 3. 給与のデジタル払いの問題点は何ですか。

給与 デジタル ~払い  
厚生労働省 労働基準法  
省令 公布 解禁  
スマートフォン 決済  
アプリ デジタルマネー  
支払う 従業員 同意 得る  
専用 口座 ~によって  
振込 改正 加わる  
QR コード  
クレジットカード チャージ  
手間  
利便 ~性 図る 業者  
いくつか 課す 少なくとも  
手数料 ATM 引き出す  
破綻 残高 全額 上限  
保証 挙げる ~に対して  
使用 限る 障害 懸念  
詳細 順次  
認可 開設 確定  
運用 後半  
キャッシュレス  
促進

## 《 調べましょう 》

名詞	:	<sup>きゅうよ</sup> 給与 <sup>デジタル</sup> デジタル <sup>しょうれい</sup> 省令 <sup>スマートフォン</sup> スマートフォン <sup>アプリ</sup> アプリ (デジタル)マネー <sup>じゅうぎょういん</sup> 従業員
		<sup>せんよう</sup> 専用 <sup>こうざ</sup> 口座 <sup>QRコード</sup> QRコード <sup>クレジットカード</sup> クレジットカード <sup>てま</sup> 手間 <sup>りべん</sup> 利便 <sup>ぎょうしゃ</sup> 業者 <sup>いくつか</sup> いくつか
		<sup>てすうりょう</sup> 手数料 <sup>ATM</sup> ATM <sup>ざんだか</sup> 残高 <sup>ぜんがく</sup> 全額 <sup>じょうげん</sup> 上限 <sup>しょうがい</sup> 障害 <sup>しょうさい</sup> 詳細 <sup>こうはん</sup> 後半 <sup>キャッシュレス</sup> キャッシュレス
名詞/動詞 III	:	<sup>こうふ</sup> 公布 (する) <sup>かいきん</sup> 解禁 (する) <sup>けっさい</sup> 決済 (する) <sup>どうい</sup> 同意 (する) <sup>ふりこみ</sup> 振込 (する)
		<sup>かいせい</sup> 改正 (する) <sup>チャージ</sup> チャージ (する) <sup>はたん</sup> 破綻 (する) <sup>ほしょう</sup> 保証 (する) <sup>しよう</sup> 使用 (する)
		<sup>けねん</sup> 懸念 (する) <sup>にんか</sup> 認可 (する) <sup>かいせつ</sup> 開設 (する) <sup>かくてい</sup> 確定 (する) <sup>うんよう</sup> 運用 (する)
		<sup>そくしん</sup> 促進 (する)
動詞	:	<sup>しはら</sup> 支払う I <sup>え</sup> 得る II <sup>くわ</sup> 加わる I <sup>はか</sup> 図る I <sup>か</sup> 課す I <sup>あ</sup> 挙げる II <sup>かぎ</sup> 限る I
複合動詞	:	<sup>ひ</sup> 引き出す I
副詞	:	<sup>すく</sup> 少なくとも <sup>じゅんじ</sup> 順次
その他	:	<sup>ばら</sup> ～払い ～によって <sup>せい</sup> ～性 <sup>たい</sup> ～に対して
[固有名詞]	:	<sup>こうせいろうどうしょう</sup> 厚生労働省 <sup>ろうどうきじゅんほう</sup> 労働基準法

《 選びましょう 》 【 】の中から正しいことばを選んで ( ) に入れてください。  
必要なら形を変えてください。

【 図る 同意 限る 懸念 給与 手間 に対して 】

- (1) 事件の調査結果 ( ) 疑問を持つ人が多い。

(2) 親の ( ) を得なければ、未成年者は契約を結ぶことができない。

(3) この料理は、時間と ( ) がかかっている。

(4) 性別を理由に ( ) に差をつけることは、法律によって禁止されている。

(5) 効率化を ( ) ため、仕事の優先順位を先に決めた。

## 《 話しましょう 》

- 1) あなたはデジタルマネーで給与を受け取りたいですか。
- 2) あなたの国では現金以外に、どんな給与の支払い方がありますか。
- 3) あなたは「キャッシュレス」についてどう思いますか。



# 実用日本語検定（J.TEST）と CEFR・日本語能力試験（JLPT）の対応表

※1

「日本語教育の参照枠」 ※2 CEFR		J.TEST (年6回実施)		JLPT (年2回実施)
		レベル	スコア	
			1000点満点	
* CEFR C2 熟達	A・C レベル試験	特A級	930点以上	
		A級	900点以上	
		準A級	850点以上	
		B級	800点以上	
* CEFR C1		準B級	700点以上	N1 *大学入試レベル
* CEFR B2		C級	600点以上	N2 *専門学校入試レベル
			700点満点	
* CEFR B1 基礎	D・E レベル試験	D級	500点以上	N3
		E級	350点以上	N4 *実習生入国レベル
* CEFR A1	F・G レベル試験		350点満点	
		F級	250点以上	N5 *日本語学校入学レベル
		G級	180点以上	

※1 JLPTとCEFRの対応関係は、当事務局独自の判断によるものです。

※2 「日本語教育の参照枠」のA1～C2は、CEFRのA1～C2に準拠しています。

CEFR = Common European Framework of Reference for Languages (ヨーロッパ言語共通参照枠)

## 参考資料QRコード

J. TESTホームページ



<https://j-test.jp>

J. TEST情報



<https://j-test.jp/newjtest>

実施要項・年間予定



<https://j-test.jp/newjtest/schedule>

入管等提出用  
成績証明書発行について



<https://j-test.jp/immigration>

J. TEST利用校



<https://j-test.jp/gakkou>

J. TEST利用団体



<https://j-test.jp/kigyoo>

成績検索



<https://j-test.jp/kensaku2>

正解とスクリプト



<https://j-test.jp/8888-2>

# J.TESTの特徴

年間7万人  
が受験

難易度は毎回一定、  
受験のチャンスが多い

成績検索  
ができる



年6回  
実施

無料で  
ダウンロード  
できる学習素材  
が豊富



「記述式問題」があり、  
「実用的」かつ「実践的」な  
日本語力を測定

聴解試験と読解試験の  
得点の比率はそれぞれ50%

※F-Gレベルはすべて選択式問題

無料のWEB  
テストで  
受験レベルが  
確認できる



3種類の試験、  
レベルとスコアで  
実力を測定



入門レベル～  
日本語能力試験  
N1以上の日本語力  
まで測定可能

一定の点数以上  
の方に認定証発行  
(随時試験を除く)

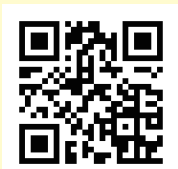
A-Cレベル試験  
上級者向け、ビジネス関連の問題も出題

D-Eレベル試験  
初級者～中級者向け、ビジネス関連の問題も出題

F-Gレベル試験  
入門者向け

J.TESTは、入学基準、卒業目標、奨学金、学費一部免除、学期テスト、社員の日本語レベル確認、資格給として給与に反映されるなど、学校や企業などで幅広く活用されています。

無料のWEBテスト



<https://j-test.jp/webtest>

練習問題



[https://j-test.jp/page\\_id2066](https://j-test.jp/page_id2066)

ミニテスト



<https://j-test.jp/j-test-minitest>

新サンプル問題



<https://j-test.jp/newj-sample>



## 🧤 冬季休業のお知らせ 🧤

2022年も日本語ブックスをご利用いただき、誠にありがとうございました。  
早いもので今年も残すところわずかとなりました。  
東京・亀戸店、大阪・本町店ともに、下記の通りお休みいたします。

12月29日（木）～1月4日（水）

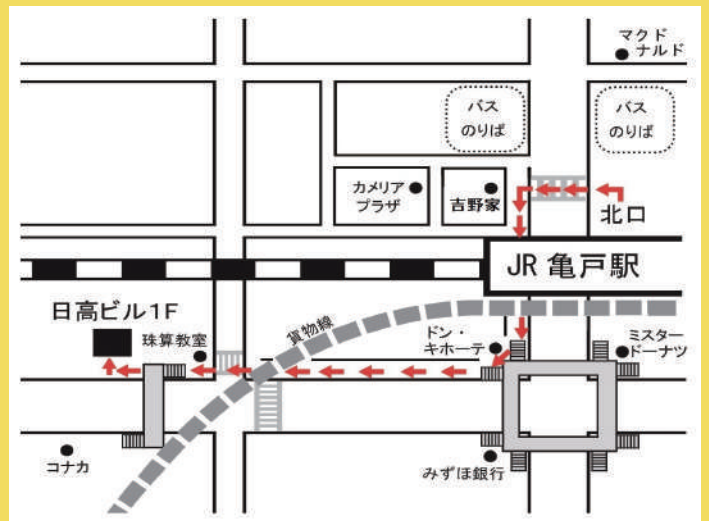
尚、12月28日（水）午後1時以降のご注文に関しましては、1月5日（木）以降、  
順次発送いたしますことをご了承ください。

では、来年も日本語ブックスをよろしくお願ひ申し上げます。



### 日本語ブックス 東京・亀戸店

- ◆ 営業日：月～金 10:00～17:30
- ◆ 休業日：土日・祝日・夏季休業・年末年始



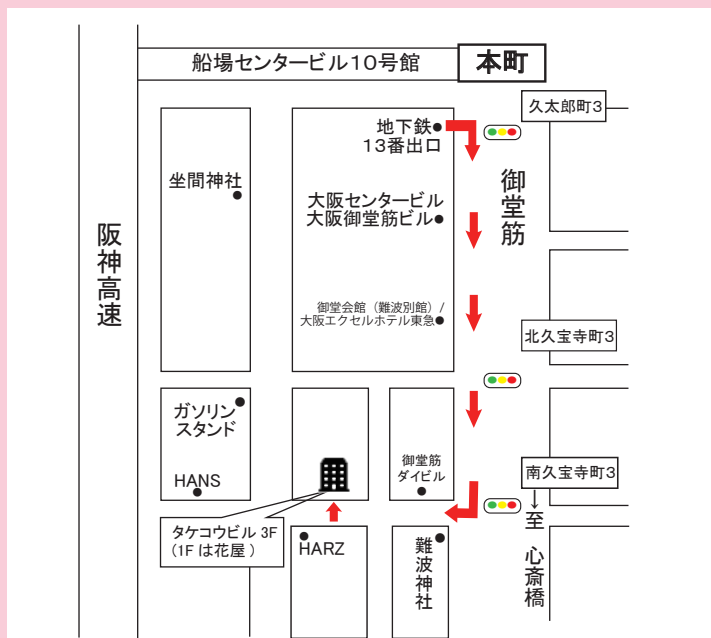
〒136-0071  
東京都江東区亀戸 1-42-18 日高ビル1F  
TEL：0120-776-713 FAX：0120-776-714  
JR 総武線亀戸駅から徒歩5分

ご注文は発送センターへ

TEL：0120-776-713 FAX：0120-776-714

### 日本語ブックス 大阪・本町店

- ◆ 営業日：月～金 13:30～17:30
- ◆ 休業日：土日・祝日・夏季休業・年末年始



〒541-0058  
大阪府大阪市中央区南久宝寺町 4-4-5 タケコビル 3F  
TEL：0120-664-724 FAX：0120-664-725  
地下鉄『本町』または『心齋橋』駅から徒歩6分  
『本町』からは御堂会館を通り、難波神社手前を右折。1Fは花屋。