

日本語ボックス「今月の話題」

2022年10月号

読み物教材の原稿を毎月2つ掲載します。学習者のレベルに合わせて、自由にご利用ください。

初級・初中級レベル（本文 499 字）

「やさしい心」

2022年6月、ある絵本が発売されました。和歌山県に住んでいる、目が見えない男の人と小学生の話です。

男の人は毎朝、バスに乗って仕事へ行きます。目が見えないので、一人でバスに乗るのがとても不安でした。ある日、バス停で小学生の女の子が男の人に「バスが来ましたよ」と声をかけました。そして、そっと腰に手をあてて、バスに乗るのを手伝いました。女の子が卒業してからもずっと、たくさんの小学生たちが男の人を助け続けました。子どもたちのやさしさにとても感動しました。

町を歩いていると、時々、白いつえを持っている目が不自由な人を見かけます。もしその人が困っていたら「どうしましたか」「お手伝いしましょうか」と声をかけるといいそうです。そして一緒に歩くときは自分のひじや肩を持ってもらって、少し前を歩きます。決して、手や服を引っばったり、後ろから押したりしてはいけません。

また、交差点や駅などにある点字ブロックの上で立ち止まったり、物を置いたりしないことも大切です。点字ブロックは、目が見えない人がつえで道を確認しながら歩くためのものだからです。

みんなが思いやりを持って、助け合うことができる社会になるといいなと思います。

（参考：紀伊民放 2022年7月、読売新聞オンライン 2021年1月、
日本点字図書館ホームページ）

《 設問 》

- Q 1. 女の子は男の人に何と言って声をかけましたか。
- Q 2. 目が不自由な人と一緒に歩くとき、どのように歩くといいですか。
- Q 3. 点字ブロックのあるところでは、どんなことに気を付けないといけませんか。

心

ある～ 絵本 発売 和歌山県

見える 小学生

不安 バス停

そっと 腰 あてる

手伝う 卒業 ずっと

助ける ～続ける ～さ

感動

つえ 不自由 見かける

もし

ひじ 肩

決して 引っばる

点字ブロック 立ち止まる

確認

思いやり 助け合う 社会

思う



《 調べましょう 》

名詞	: 心 絵本 小学生 バス停 腰 つえ ひじ 肩 点字ブロック 思いやり 社会
動詞	: 見える II あてる II 手伝う I 助ける II 思う I
名詞/動詞 III	: 発売 (する) 卒業 (する) 感動 (する) 確認 (する)
複合動詞	: 見かける II 引っぱる I 立ち止まる I 助け合う I
な形容詞	: 不安 (な) 不自由 (な)
副詞	: そっと ずっと もし 決して
その他	: ある～ ～続ける ～さ
[固有名詞]	: 和歌山県

《 選びましょう 》 【 】の中から正しいことばを選んで () に入れてください。

必要なら形を変えてください。

【 見かける 腰 感動 見える 手伝う 確認 思いやり 】

- (1) きのう、ともだちに部屋のそうじを () もらいました。
- (2) 日本へ来て、初めて富士山をみたとき、()。
- (3) 先週からずっと () が痛いので、病院へ行きます。
- (4) わたしの両親は、海が () 家に住みたいそうです。
- (5) 毎朝、家を出る前にわすれ物がないかどうか ()。

《 話しましょう 》

- 1) あなたはこの絵本の話聞いて、どう思いましたか。
- 2) あなたは点字ブロックを知っていましたか。どこで見たことがありますか。
- 3) 今までに困っている人を助けたことがありますか。どんなことをしましたか。



中級・上級レベル (本文 627 字)

「止まらない値上げ」

今、日本ではさまざまなものの値段が上がり、わたしたちの生活に影響を与えている。

ある調査会社の報告によると、10月に約6000品目の食品が値上げされる予定だそうだ。今年に入り、すでにカップ麺やパン、冷凍食品など2万品目以上の食品が値上げされていて、価格は平均で14%高くなっているという。また、値上げの傾向は今年だけに収まらず、来年も続くと予想されている。

値上げの原因としては、複数の要因が挙げられている。まず、小麦などの穀物の産地で天候不順が続いたことや、各国の経済がコロナ禍から回復してきたことにより、穀物の需要が高まり国際価格が上昇したことだ。さらに、最近では原油価格の上昇により輸送費なども高騰している。加えて、急激に進む円安の影響が値上げに拍車をかけている。

値上げがこれ以上続けば家計への負担が大きく、節約を考えなければならないこともあるだろう。節約のための方法はいろいろあるが、お米や旬の食材を中心に買うことも方法の一つだ。なぜなら、お米はコロナ禍の前から需要が下がり続け、最近でも価格は変わっていないからだ。また、旬の食材なら比較的安く買える場合もある。余った食材は冷凍しておけば、無駄なく使うこともできる。食品以外にも、使わないときは家電のコンセントを抜いたり、お風呂の設定温度を下げたりして光熱費を節約する方法もある。

値上げに対してはさまざまな対策が提唱されているが、いずれにしても、個人でできることを考えて工夫しながら、乗り越えていきたいと思う。

(参考：Yahoo!ニュース 8月、時事通信社 9月、東京新聞 8月)

値上げ

さまざま 影響 与える

ある～ 調査 報告

～による 品目 食品

カップ麺 冷凍 価格 平均

傾向 収まる 予想

要因 挙げる 小麦 穀物

産地 天候 不順 各～

コロナ禍 回復 需要

高まる 上昇 原油 輸送

～費 高騰 急激 円安

拍車をかける 家計 負担

節約 旬 食材

中心

余る 無駄

家電 コンセント

設定 光熱費

～に対して 対策 提唱

いずれにしても 工夫

乗り越える

《 設問 》

Q 1. 10月に値上げされる食品はどれくらいありますか。

Q 2. 値上げの原因を一つ挙げてください。

Q 3. 節約の方法として、具体的にどんなことを挙げていますか。
一つ答えてください。



《 調べましょう 》

名詞	品目	食品	カップ麺	価格	傾向	要因	小麦	穀物	産地	天候	需要
	原油	円安	家計	旬	食材	中心	家電	コンセント	光熱費		
名詞/動詞 III	値上げ (する)	影響 (する)	調査 (する)	報告 (する)	冷凍 (する)						
	平均 (する)	予想 (する)	回復 (する)	上昇 (する)	輸送 (する)						
	高騰 (する)	負担 (する)	節約 (する)	設定 (する)	対策 (する)						
	提唱 (する)	工夫 (する)									
動詞	与える II	収まる I	挙げる II	高まる I	余る I						
複合動詞	乗り越える II										
な形容詞	さまざま (な)	不順 (な)	急激 (な)	無駄 (な)							
その他	ある～	～による	各～	～費	拍車をかける	～に対して	いずれにしても				
[固有名詞]	コロナ禍										

《 選びましょう 》 【 】の中から正しいことばを選んで () に入れてください。

必要なら形を変えてください。

【 傾向 需要 平均 影響 天候 与える 高まる 】

- | |
|-----------------------------------------------------------|
| (1) 今回のテストの点数を () すると、70 点だった。 |
| (2) 先日の地震による脱線事故の () で、電車は運休している。 |
| (3) 近年の梅雨は、短時間で多量の雨が降る () がある。 |
| (4) コンサートの開始時間が近づいて、気持ちが次第に () ってきた。 |
| (5) 一部の木材は供給が () に追い付かず、価格が大幅に上がっている。 |

《 話しましょう 》

- 1) 日本と比べて、あなたの国の物価は高いですか、安いですか。
- 2) あなたの身の回りで、最近値上げされたと感じたものは何ですか。
- 3) 値上げに対して、あなたは個人的にどんなことをしていますか。または、しようと思いませんか。

平素は日本語ブックスをご利用いただき、誠にありがとうございます。
日本語ブックスでは、ホームページやSNSなどで、情報を発信しております。
ぜひご覧ください。

日本語ブックス東京店 Twitter



@nihongobooksjp

日本語ブックス大阪店 Twitter



@nihongobooksjp2

日本語ブックス大阪店 ブログ



<https://books-osaka.jimdo.com/>



〒136-0071

東京都江東区亀戸 1-42-18 日高ビル1F

TEL: 0120-776-713 FAX: 0120-776-714

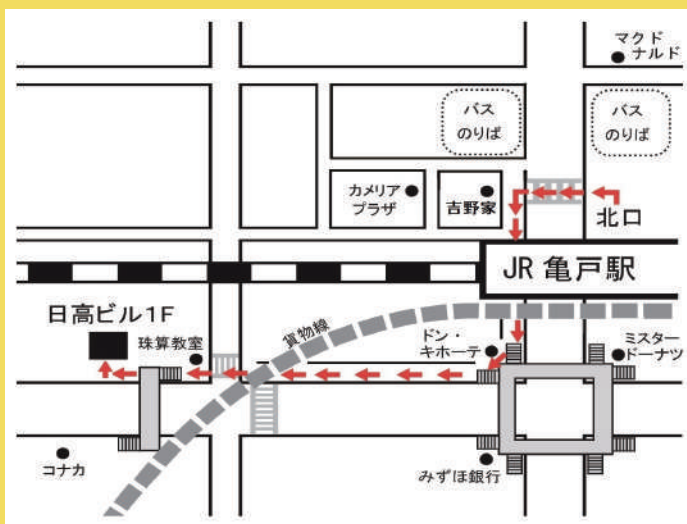
JR 総武線亀戸駅から徒歩5分

ご注文は発送センターへ

TEL: 0120-776-713 FAX: 0120-776-714

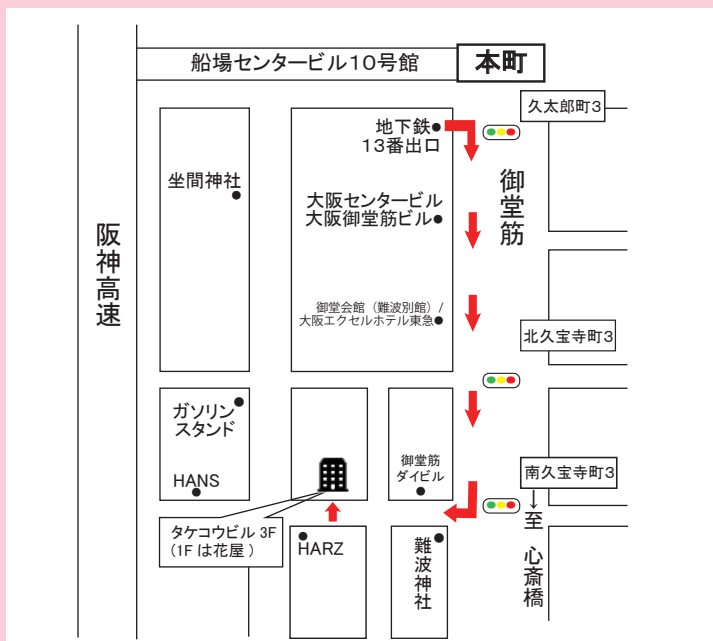
日本語ブックス 東京・亀戸店

- ◆ 営業日：月～金 10:00～17:30
- ◆ 休業日：土日・祝日・夏季休業・年末年始



日本語ブックス 大阪・本町店

- ◆ 営業日：月～金 13:30～17:30
- ◆ 休業日：土日・祝日・夏季休業・年末年始



〒541-0058

大阪府大阪市中央区南久宝寺町 4-4-5 タケコビル 3F

TEL: 0120-664-724 FAX: 0120-664-725

地下鉄『本町』または『心斎橋』駅から徒歩6分

『本町』からは御堂会館を通り、難波神社手前を右折。1Fは花屋。