

日本語ボックス「今月の話題」

2022年9月号

読み物教材の原稿を毎月2つ掲載します。学習者のレベルに合わせて、自由にご利用ください。

初級・初中級レベル（本文 429 字）

「風鈴（ふうりん）」

「あ、風鈴の音…。遠くから、涼しげな音が聞こえてきました。私が小さい頃は、どこの家にもあった風鈴の音を聞いて、とても懐かしい気持ちになりました。

風鈴は、ガラスや陶器、金属などでできた鈴です。鈴から下がっている短冊が風で揺れて、中の部品が鈴に当たり、チリンチリンと優しい音を鳴らします。ガラス製や陶器製の風鈴は、可愛いデザインがたくさんあります。南部鉄などの金属製の風鈴は、デザインは地味ですが、音は透きとおるように美しいです。

風鈴は、不幸なできごとが起こらないよう、厄除けとして、中国のお寺や家でするされていたことが始まりだそうです。そして、今の日本でも、厄除けになると言われている地方があるようです。風鈴の美しい音は、厄除けだけでなく、暑い夏の疲れもいやしてくれます。

最近、ガラスの空き瓶を再利用した風鈴も作られていることを知りました。細かくした瓶を溶かして作るそうです。来年の夏までに、いろいろな風鈴の中からお気に入りの風鈴を探そうかなと思っています。

（参考：交野タイムズ 2021年6月、マイライフ 2020年7月）

風鈴

音 遠く ～げ 聞こえる

懐かしい 気持ち

ガラス 陶器 金属 鈴

下がる 短冊 揺れる 部品

当たる チリンチリン 優しい

鳴らす ～製 デザイン

南部鉄 地味 透きとおる

美しい 不幸 できごと

起こる 厄除け 寺 つるす

始まり 地方

疲れ いやす

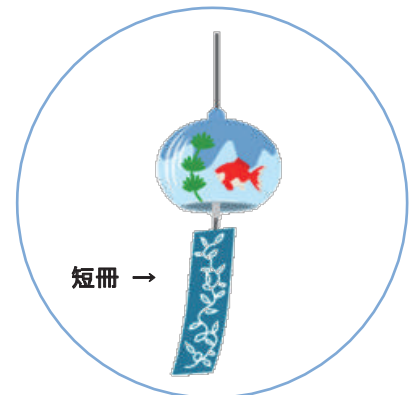
最近 空き瓶 再～ 利用

細かい 瓶 溶かす

お気に入り 探す 思う

《 設問 》

- Q 1. 筆者は、風鈴の音を聞いてどう思いましたか。
- Q 2. 筆者は、金属製の風鈴は、どんな音がすると言っていますか。
- Q 3. 筆者は、来年の夏までにどんなことをしたいと思っていますか。



《 調べましょう 》

名詞 : 風鈴 ふうりん 音 おと 遠く とお 気持ち きもち ガラス 陶器 とうき 金属 きんぞく 鈴 すず 短冊 たんざく 部品 ぶひん できごと

厄除け やくよ 寺 てら 始まり はじ 地方 ちほう 疲れ つか 最近 さいきん 空き瓶 あびん 瓶 びん お気に入り おきい

動詞 : 聞こえる II きこえる 下がる I さがる 揺れる II ゆれる 当たる I あたる 鳴らす I ならす 起こる I おこる つるす I
いやす I いやす 溶かす I と 探す I さが 思う I おも

名詞/動詞 III : デザイン (する) りよう 利用 (する)

複合動詞 : 透きとおる I す

い形容詞 : 懐かしい なつ 優しい やさ 美しい うつく 細かい こま

な形容詞 : 地味 (な) じみ 不幸 (な) ふこう

副詞 : チリンチリン

その他 : ～げ せい ～製 さい 再～

[固有名詞] : 南部鉄 なんぶてつ

《 選びましょう 》 【 】の中から正しいことばを選んで () に入れてください。

必要なら形を変えてください。

【 デザイン 音 聞こえる 揺れる 風鈴 鳴らす 細かい 】

- (1) その空き瓶は、() が可愛かったので花瓶にしました。
- (2) 彼女がひくピアノの () は、とても美しいです。
- (3) 風で、彼女の髪が () います。
- (4) 「材料を () 切っておいて」と母に頼られました。
- (5) 電話口から、懐かしい祖母の声が () きました。

《 話しましょう 》

- 1) あなたは、風鈴を知っていましたか。
- 2) あなたの国にも、日本の風鈴に似たものがありますか。それはどんなものですか。
- 3) あなたは、何製の風鈴を見たいですか。それはなぜですか。

中級・上級レベル (本文 621 字)

「猛暑日続出 熱中症注意」

日本では、夏季の高温化が顕著になり、猛暑日が頻発している。日本における猛暑日とは、1日の最高気温が35度以上の日のことである。8月16日、東京都心は今年16回目の猛暑日となった。気象庁によると、1875年に統計を開始して以来、都心の猛暑日は1995年と2010年の13日が最多だったが、今年はその記録を更新した。

真夏の強い日差しで朝から気温が上がることに加え、アスファルトの道路やコンクリートの建物は熱をため込むので、夜中になってもなかなか涼しくならないところが多い。また、日本の夏は水蒸気を多く含んだ太平洋高気圧に覆われているため、湿度が高く、実際の気温よりも暑く感じる。

このような高温多湿な環境に長くいると、体内に熱がこもってしまい、熱中症になる恐れがある。熱中症は重度になると、命に関わることもあるので、軽く考えてはいけない。

熱中症を予防するためには、まず、喉が渇かなくてもこまめに水分・塩分を補給することが大切だ。また、扇風機やエアコンを利用して室内の温度と湿度を調節し、外出をできるだけ控え、出かける時は日傘を差したりして直射日光に当たらないようにするとよい。そして、もし、頭痛やめまい、筋肉痛などの症状が現れたら、すぐに涼しい場所へ移動して体を冷やし、水分を補給しよう。それでも症状が収まらない場合は、急いで医者診察を受けた方がいいだろう。

今後も夏の暑さは厳しくなることが予想される。日本の夏の特徴を把握した上で熱中症対策をして、夏を乗り切りたいと思う。

(参考：読売新聞、YAHOO!ニュース 2022年8月)

猛暑 続出 熱中症
夏季 高温 ~化 顕著
頻発 ~における 気温
都心 気象庁
最多 記録 更新
真夏 日差し ~に加え
アスファルト コンクリート
ため込む 水蒸気 含む
太平洋 高気圧 覆う 湿度
多湿 体内 こもる
~恐れがある 重度
~に関わる
こまめ 塩分 補給
扇風機 エアコン 室内
調節 控える 日傘 直射
筋肉痛 症状
移動
収まる
予想 把握 ~上で
対策 乗り切る

《 設問 》

- Q 1. 今年、8月16日までに、東京では猛暑日は何日ありましたか。
- Q 2. どうして日本の夏は実際の気温より暑く感じますか。
- Q 3. 熱中症を予防するためにどんなことが重要ですか。

《 調べましょう 》

- 名詞 : ^{もうじよ}猛暑 ^{ねつちゆうしやう}熱中症 ^{か き}夏季 ^{こうおん}高温 ^{きおん}気温 ^{としん}都心 ^{さいた}最多 ^{まなつ}真夏 ^{ひ ざ}日差し ^{アスファルト}アスファルト
^{コンクリート}コンクリート ^{すいじやう き}水蒸気 ^{こう き あつ}高気圧 ^{しつ ど}湿度 ^{たいない}体内 ^{じゆう ど}重度 ^{えんぶん}塩分 ^{せんぷう き}扇風機 ^{エアコン}エアコン
^{しつない}室内 ^{ひ がさ}日傘 ^{きんにくつう}筋肉痛 ^{しやうじやう}症状
- 名詞/動詞 III : ^{ぞくしゆつ}続出 (する) ^{ひんぱつ}頻発 (する) ^{きろく}記録 (する) ^{こうしん}更新 (する) ^{ほ きゆう}補給 (する)
^{ちやうせつ}調節 (する) ^{ちやくしゃ}直射 (する) ^{い どう}移動 (する) ^{よ そう}予想 (する) ^{はあく}把握 (する)
^{たいさく}対策 (する)
- 動詞 : ^{ふく}含む I ^{おお}覆う I ^{こもる}こもる I ^{ひか}控える II ^{おさ}収まる I
- 複合動詞 : ^こため込む I ^{の き}乗り切る I
- 形容詞 : ^{けんちよ}顕著 (な) ^{た しつ}多湿 (な) ^{こまめ}こまめ (な)
- その他 : ^か～化 ^{～における}～における ^{～に加え}～に加えて ^{～おそ}～恐れがある ^{～にかか}～に関わる ^{～うえ}～上で
- [固有名詞] : ^{きしやうちやう}気象庁 ^{たいへいやう}太平洋

《 選びましょう 》 【 】の中から正しいことばを選んで（ ）に入れてください。
 必要なら形を変えてください。

【 補給 直射 把握 覆う 続出 記録 高温 】

- (1) 今年の夏の異常な（ ）は米の成長に悪影響を与えた。
 (2) 昨日から大雨が降り続き、被害が（ ）している。
 (3) 避難場所を（ ）おくと、災害時でも落ち着いて行動できる。
 (4) 雪に（ ）村はいつもよりきれいに見えた。
 (5) 船はこの港で食糧と水を（ ）する。

《 話しましょう 》

- 1) あなたの故郷は、日本の夏より暑いですか。
 2) 熱中症にならないためにしていることはありますか。
 3) あなたは、暑い季節をどのように過ごしてきましたか。



J.TESTの特徴

年間6万人
が受験

難易度は毎回一定、
受験のチャンスが多い

成績検索
ができる



年6回
実施

無料で
ダウンロード
できる学習素材
が豊富



「記述式問題」があり、
「実用的」かつ「実践的」な
日本語力を測定

聴解試験と読解試験の
得点の比率はそれぞれ50%

※F-Gレベルはすべて選択式問題

無料のWEB
テストで
受験レベルが
確認できる



3種類の試験、
レベルとスコアで
実力を測定



入門レベル～
日本語能力試験
N1以上の日本語力
まで測定可能

一定の点数以上
の方に認定証発行
(随時試験を除く)

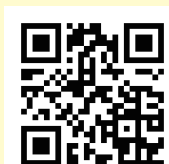
A-Cレベル試験
上級者向け、ビジネス関連の問題も出題

D-Eレベル試験
初級者～中級者向け、ビジネス関連の問題も出題

F-Gレベル試験
入門者向け

J.TESTは、入学基準、卒業目標、奨学金、学費一部免除、学期テスト、社員の日本語レベル確認、資格給として給与に反映されるなど、学校や企業などで幅広く活用されています。

無料のWEBテスト



<https://j-test.jp/webtest>

練習問題



https://j-test.jp/page_id2066

ミニテスト



<https://j-test.jp/j-test-mini-test>

新サンプル問題



<https://j-test.jp/newj-sample>

実用日本語検定（J.TEST）と CEFR・日本語能力試験（JLPT）の対応表

※1

「日本語教育
の参照枠」
※2

CEFR

J.TEST（年6回実施）

JLPT（年2回実施）



* CEFR C2

* CEFR C1

* CEFR B2

* CEFR B1

* CEFR A2

* CEFR A1

レベル	スコア
1000点満点	
特A級	930点以上
A級	900点以上
準A級	850点以上
B級	800点以上

700点満点	
準B級	700点以上
C級	600点以上

700点満点	
D級	500点以上
E級	350点以上

350点満点	
F級	250点以上
G級	180点以上

N1	*大学入試レベル
N2	*専門学校入試レベル

N3	
N4	*実習生入国レベル

N5	*日本語学校入学レベル

※1 JLPTとCEFRの対応関係は、当事務局独自の判断によるものです。

※2 「日本語教育の参照枠」のA1～C2は、CEFRのA1～C2に準拠しています。

CEFR = Common European Framework of Reference for Languages (ヨーロッパ言語共通参照枠)

参考資料QRコード

J. TESTホームページ



<https://j-test.jp>

J. TEST情報



<https://j-test.jp/newjtest>

実施要項・年間予定



<https://j-test.jp/newjtest/schedule>

入管等提出用
成績証明書発行について



<https://j-test.jp/immigration>

J. TEST利用校



<https://j-test.jp/gakkou>

J. TEST利用団体



<https://j-test.jp/kigyo>

成績検索



<https://j-test.jp/kensaku2>

正解とスクリプト



<https://j-test.jp/8888-2>

平素は日本語ブックスをご利用いただき、誠にありがとうございます。
日本語ブックスでは、ホームページやSNSなどで、情報を発信しております。
ぜひご覧ください。

日本語ブックス東京店 Twitter



@nihongobooksjp

日本語ブックス大阪店 Twitter



@nihongobooksjp2

日本語ブックス大阪店 ブログ



<https://books-osakajimdo.com/>



日本語ブックス 東京・亀戸店

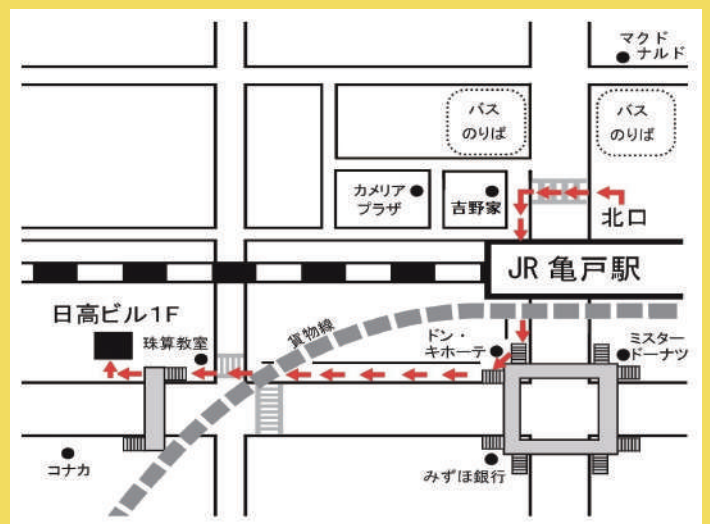
- ◆ 営業日：月～金 10:00～17:30
- ◆ 休業日：土日・祝日・夏季休業・年末年始

〒136-0071

東京都江東区亀戸 1-42-18 日高ビル1F

TEL：0120-776-713 FAX：0120-776-714

JR 総武線亀戸駅から徒歩5分

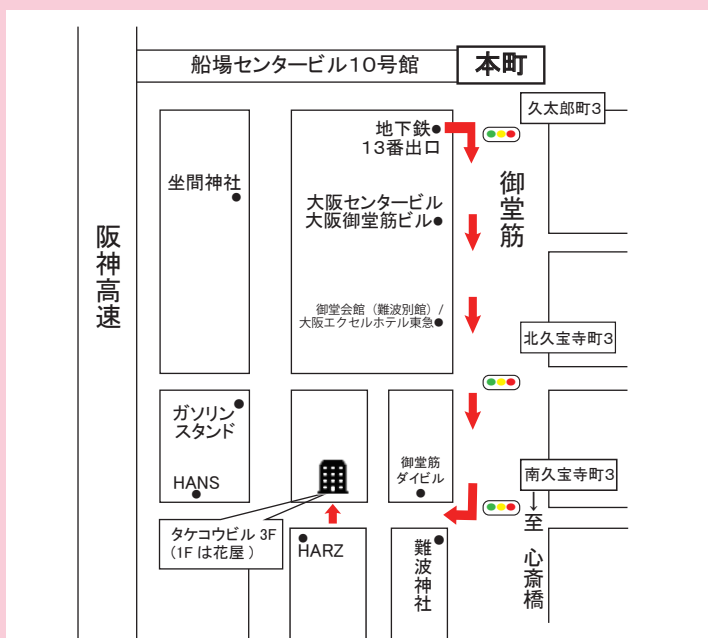


ご注文は発送センターへ

TEL：0120-776-713 FAX：0120-776-714

日本語ブックス 大阪・本町店

- ◆ 営業日：月～金 13:30～17:30
- ◆ 休業日：土日・祝日・夏季休業・年末年始



〒541-0058

大阪府大阪市中央区南久宝寺町 4-4-5 タケコビル 3F

TEL：0120-664-724 FAX：0120-664-725

地下鉄『本町』または『心斎橋』駅から徒歩6分

『本町』からは御堂会館を通り、難波神社手前を右折。1Fは花屋。